

Quoi de

9

N°21 NOVEMBRE 2025 - MARS 2026

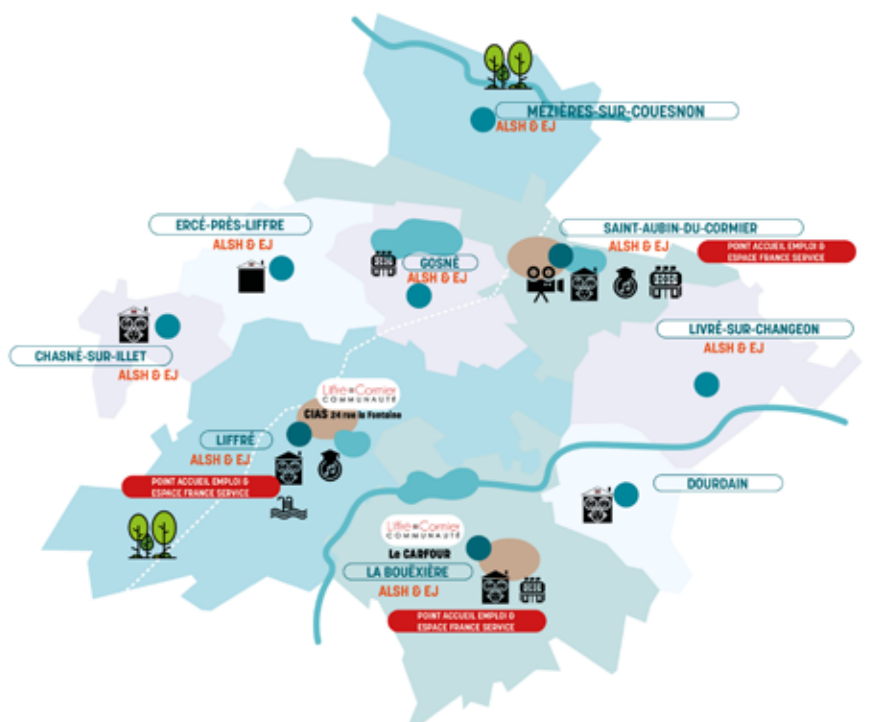
Liffré ≡ Cormier COMMUNAUTÉ

LE MAGAZINE D'INFORMATION DE LIFFRÉ-CORMIER COMMUNAUTÉ

CHASNÉ-SUR-ILLET / DOURDAIN / ERCÉ-PRÈS-LIFFRÉ / GOSNÉ / LA BOUËXIÈRE / LIFFRÉ
LIVRÉ-SUR-CHANGEON / MÉZIÈRES-SUR-COUESNON / SAINT-AUBIN-DU-CORMIER

RENCONTRES AUTEURS & ILLUSTRATEURS JUSQU'AU 6 DÉCEMBRE 2025





9 COMMUNES

CHASNÉ-SUR-ILLET
DOURDAIN
ERCÉ-PRÈS-LIFFRÉ
GOSSNÉ
LA BOUËXIÈRE
LIFFRÉ
LIVRÉ-SUR-CHANGEON
MÉZIÈRES-SUR-COUESNON
SAINT-AUBIN-DU-CORMIER

28 241 habitants (INSEE 2022)

10 985 ménages (INSEE 2022)

252.3 Km² superficie du territoire

70 km² de forêts



Salles de sport
- La Jousserie à Saint-aubin-du-cormier
- Salle de musculation à Gossné
- Espace Padel à la Bouëxière



Zones d'activités économiques et Ateliers relais



Aquazic



Ecoles de Musique
- L'Orphéon à Liffré (école de musique intercommunale)
- La Fabrik à Saint-Aubin-du-Cormier (école de musique associative)



Crèches



Maison intercommunale et micro crèche



Maison intercommunale



Cinéma le Mauclerc - Saint-Aubin-du-Cormier



Centres de loisirs et Espaces Jeunes



POINT ACCUEIL EMPLOI & ESPACE FRANCE SERVICE



Espace de loisirs



Relais Nature Mi-Forêt à Liffré



Base de loisirs à Mézières-sur-Couesnon



www.facebook.com/LiffreCormier/



www.youtube.com/channel/UCoPjO-CAWh6YWYdy2vs0eDgQ

Directeur de publication : Stéphane Piquet - Président de Liffre-Cormier Communauté

Sarah Chyra - vice-présidente en charge de la communication

Conception : service communication de Liffre-Cormier Communauté

Rédaction et réalisation graphique : services de Liffre-Cormier Communauté et service communication // Maxime Le Clanche

Crédit photos : Service communication. Freepix.com

Impression : Imprimé sur du papier couché recyclé FSC mix crédit - Imprimerie des

Hauts de Vilaine, Châteaubourg

13 000 exemplaires - Journal distribué gratuitement

Dépot légal en cours

P.4 → P.5
EN ACTION

P.6
ELECTIONS

P.7 → P.8
ÉCONOMIE - EMPLOI - AMÉNAGEMENT

- les ateliers-relais de Liffre-Cormier

- Réseau initiative

- Pass Commerce Artisanat

- Aménagement : zone de la Mottais

P.9
AGRICULTURE - PAAT

- Labellisation Plan Alimentaire de niveau 2

- Des légumes bio et locaux dans les cantines

P.10
HABITAT

- Accueillir un jeune chez soi

- S'informer pour mieux rénover

P.11 → P.14

DOSSIER
PLUI-H : LE DIAGNOSTIC

P.15
TRAVAUX

- Stations d'épuration et travaux réseaux

P.16
PCAET

P.17
MOBILITÉS

- Blablacar daily, nouvelles modalités

- Savoir rouler à vélo

P.18 → P.19

TOURISME

P.20

NATURA 2000 ET BIODIVERSITÉ

P.21 → P.23

ACTUALITÉS DES SERVICES

- Alertes aux fraudes au RIB

- Animations seniors : le séjour

- Semaine de la petite enfance

- Fanny Giquel une artiste dans les centres de loisirs

- Une exposition de photo au lycée Simone Veil

- Activité Physique Adaptée et Multisport seniors

- Aquazic

P.24

AGENDA

ÉDITO



Bienvenue dans ce numéro 21 du Quoi de 9, le magazine de notre territoire !

Liffré-Cormier Communauté bouge, innove et avance. Ce numéro vous plonge au cœur des projets qui façonnent notre territoire : mobilité douce, sport, habitat, économie... et bien plus encore.

- Des chantiers qui changent la vie : une piste cyclable entre Chasné-sur-Illet et Liffré, un terrain de padel flambant neuf à la Bouëxière et les premières pierres posées pour les stations d'épuration de la Bouëxière et Saint-Aubin-du-Cormier.
- Des coups de pouce pour l'économie locale : le Réseau Initiative, les Ateliers-Relais, le PASS Commerce & Artisanat... sans oublier la facturation électronique, à anticiper dès maintenant !
- Des rendez-vous pour tous : ateliers cuisine et théâtre pour se sentir bien et booster la confiance.
- Des défis pour demain : habitat, biodiversité, mobilité, énergies... Le diagnostic du PLUi-H nous aide à préparer l'avenir ensemble.

Et parce que notre territoire est aussi gourmand et solidaire, retrouvez un retour sur la randonnée gourmande et biodiversité, des légumes locaux dans les cantines et des solutions pour accueillir un jeune chez soi.

Liffré-Cormier Communauté, c'est un territoire qui bouge, qui crée, qui s'engage. Et vous en êtes les acteurs.

Alors, prêts à découvrir tout ce qui se prépare ? Bonne lecture !

Stéphane Piquet
Président de Liffré-Cormier Communauté

L'ANAH(*), LE DÉPARTEMENT D'ILLE-ET-VILAINE ET LIFFRÉ-CORMIER COMMUNAUTÉ S'ENGAGENT POUR LA RÉNOVATION DES LOGEMENTS



La signature du pacte territorial France Rénov 2025-2030 entre L'Agence Nationale de l'Habitat (*ANAH, le Département d'Ille-et-Vilaine et Liffré-Cormier Communauté permet de renforcer l'Espace Conseil du territoire avec un objectif de 500 conseils aux particuliers chaque année. Cette contractualisation est l'occasion pour Liffré-Cormier Communauté de développer son service d'amélioration de l'habitat initié en 2024 par la structuration de l'offre de renseignement sur la rénovation de l'habitat et le déploiement des aides aux travaux de rénovation sous certaines conditions.

Cela se traduit, dès 2025, par des balades thermiques, d'animations sur la rénovation et de visites de chantiers accompagnées par l'ALEC sur le territoire, mais également la présence d'un « bricobus » lors des d'évènements ponctuels.

LIAISON CYCLABLE LIFFRÉ / CHASNÉ-SUR-ILLET : UN PREMIER CHANTIER BIENTÔT TERMINÉ



Depuis 2021 Liffré-Cormier Communauté est devenu Autorité Organisatrice de la Mobilité. Dans ce cadre, un vaste travail de concertation a été lancé pour bâtir un schéma directeur cyclable ayant pour objectif de mailler le territoire avec environ 80 km de pistes cyclables.

Une première liaison de 4,7 km reliant Chasné-sur-Illet à Liffré et ses équipements en toute sécurité permet d'améliorer le report modal et la décarbonation des déplacements du quotidien. Elle s'appuie sur des tronçons déjà existants : la voie verte en entrée de Chasné-sur-Illet le long de la RD 106 et la traversée sécurisée de l'A84 Avenue de la Forêt à Liffré. Ce projet a été mené en concertation avec l'Office National des Forêts, l'Association À Cheval en Ille-et-Vilaine, le Département et la Collectivité Eau du Bassin Rennais. Les travaux, démarrés en juin 2025, s'achèveront en décembre pour une ouverture au public.

PADEL



Inaugurés le 15 juillet dernier, les terrains de padel financés par Liffré-Cormier Communauté avec le soutien de la Fédération française de tennis sont situés à La Bouëxière à proximité du complexe sportif Marie-José Péric, rue de la Dobiais. Ces terrains sont ouverts à tous les habitants de Liffré-Cormier Communauté. Ils permettent aux passionnés comme aux débutants de découvrir le padel.

POUR RÉSERVER VOTRE CRÉNEAU SUR LE TERRAIN 2 :

Rendez-vous à l'accueil de la mairie de la Bouëxière aux heures d'ouverture au public. La clef du terrain vous sera remise sur présentation d'une pièce d'identité, d'une adresse, d'un numéro de portable et de la signature du registre. Vous devez habiter sur le territoire de Liffré-Cormier Communauté.

Les créneaux sont de 1 à 2 h maximum. Il n'y a pas d'accès aux vestiaires ni de prêt de raquettes.

POUR CONNAÎTRE L'OCCUPATION DU TERRAIN 2 DE PADEL C'EST PAR ICI :

www.mairie-labouexiere.fr



POSE DE PREMIÈRES PIERRES POUR LES STATIONS D'ÉPURATION DE LA BOUËXIÈRE ET SAINT-AUBIN-DU-CORMIER

15 & 22 MARS 2026

Les 15 & 22 mars 2026, les 34 875 communes de France renouvellent leur conseil municipal. À cette occasion, les électeurs désignent également les membres du conseil communautaire, organe de décision plénière de l'établissement public de coopération intercommunale. Autrement dit, en mars 2026, les habitants du territoire de Liffré-Cormier vont élire leurs conseillers municipaux ainsi que leurs représentants à la communauté de communes.

COMMENT ? ON VOUS EXPLIQUE TOUT.

Le mode de scrutin applicable pour les élections municipales a été harmonisé par la loi du 21 mai 2025 : quelle que soit leur commune, les électeurs désignent les membres du conseil municipal au scrutin mixte de liste paritaire à deux tours.

Concrètement, toutes les listes des candidats doivent comporter autant de noms qu'il y a de sièges à pourvoir et autant d'hommes que de femmes. Le jour du scrutin, l'électeur place un bulletin dans l'urne, sans rature, panachage ou modification sans quoi le vote sera considéré comme nul et non décompté. Le dimanche 15 mars 2026, si une liste remporte plus de 50% des voix exprimées, aucun second tour ne sera nécessaire : elle est élue et lui est attribué une « prime majoritaire » de la moitié des sièges du conseil municipal. L'autre moitié des sièges est répartie à la proportionnelle entre toutes les listes comptant plus de 5% des voix, y compris la liste arrivée en tête. Si toutefois, le dimanche 15 mars 2026, aucune liste n'atteint la barre des 50% de voix exprimées, alors un second tour est organisé le 22 mars avec les listes ayant recueilli au minimum 10% des voix. Des fusions de listes peuvent être réalisées. Le dimanche 22, à l'issue du dépouillement, la liste arrivée en tête remporte l'élection et se voit attribuer la prime majorité de la moitié des sièges, le reste étant réparti à la proportionnelle entre toutes les listes. Ce mode de scrutin permet à la liste gagnante d'avoir une majorité stable au sein du conseil, tout en garantissant une représentation diversifiée de l'opposition.

UN BULLETIN, DEUX ÉLECTIONS !

Au moment de choisir une liste pour le conseil municipal, l'électeur désigne également ses représentants au conseil communautaire. En effet, les candidats aux sièges de conseillers communautaires figurent de manière distincte sur le même bulletin de vote que la liste des candidats au conseil municipal dont elle est issue. Seront donc élus conseillers communautaires les membres des listes de candidats au conseil municipal qui auront été élus dans le cadre du scrutin décrit précédemment.

Et pour le maire et le président ?

Les électeurs ne désignent pas directement le maire de la commune ou le président de la communauté de communes, il est élu par le conseil municipal ou le conseil communautaire lors de sa première séance. Il est désigné à la majorité absolue des suffrages exprimés au premier tour ou second tour. À défaut, un troisième tour est organisé à l'occasion duquel le candidat arrivé en tête à la majorité relative remporte l'élection. Si les voix sont partagées à l'issue de ce troisième tour, le candidat le plus âgé est désigné maire.



POUR UNE ILLUSTRATION VIDÉO :

À LIFFRÉ-CORMIER COMMUNAUTÉ,
LE NOMBRE DE SIÈGES A ÉTÉ FIXÉ À 37
PAR ARRÊTÉ PRÉFECTORAL DU 16 OCTOBRE 2025,
RÉPARTI COMME SUIT :

COMMUNES	NBR DE CONSEILLERS MUNICIPAUX	NBR DE CONSEILLERS COMMUNAUTAIRES
LIFFRÉ	29 (+2 SUPPLÉANTS)	11
LA BOUËXIÈRE	27 (+2 SUPPLÉANTS)	6
SAINT-AUBIN-DU-CORMIER	27 (+2 SUPPLÉANTS)	6
GOSNÉ	19 (+2 SUPPLÉANTS)	3
ERCÉ-PRÈS-LIFFRÉ	19 (+2 SUPPLÉANTS)	3
LIVRÉ-SUR-CHANGEON	19 (+2 SUPPLÉANTS)	2
MÉZIÈRES-SUR-COUESNON	19 (+2 SUPPLÉANTS)	2
CHASNÉ-SUR-ILLET	19 (+2 SUPPLÉANTS)	2
DOURDAIN	15 (+2 SUPPLÉANTS)	2

Comment voter ?

Chaque commune précisera la localisation de ses bureaux de vote. Les bulletins seront mis à disposition.

Vous êtes en âge de voter ?

Vous avez **jusqu'au 6 février 2026** pour vous inscrire sur les listes électorales.

Voir les modalités sur : www.service-public.gouv.fr



Vous voulez être candidat ?

Il vous faut déposer votre liste avant le 26 février 2026 - 18h, auprès des services de la Préfecture.

www.ille-et-vilaine.gouv.fr/index.php/Actions-de-l-Etat/Citoyennete-et-elections/Elections/Elections-politiques/Elections-2026/Municipales-2026-Comprendre-l-essentiel

LES ATELIERS-RELAIS DE LIFFRÉ-CORMIER COMMUNAUTÉ



La vocation d'un atelier-relais est d'héberger une jeune entreprise pour lui permettre de se développer dans un local avec un loyer modéré et progressif, pour faciliter sa pérennisation. **Les ateliers-relais de Liffré-Cormier Communauté accueillent deux nouvelles entreprises :**

- L'Atelier du Cormier, basé à Saint-Aubin-du-Cormier pour y développer une activité d'agencement-menuiserie-ébénisterie.
- L'entreprise Charlene Cooks, installée à La Bouëxière pour y fabriquer des cookies artisanaux et produire du contenu pour les réseaux sociaux.

Certaines entreprises étant arrivées au terme de leur location, 4 cellules sont actuellement disponibles et prêtes à accueillir de nouveaux entrepreneurs :

- Trois cellules à la Bouëxière, de 114m², 128m² et 257m², comprenant une partie "atelier de production" et des espaces bureaux.
- Un bureau à Saint-Aubin-du-Cormier de 30,55m².

Les entreprises candidates doivent déposer un dossier auprès du service économique de Liffré-Cormier Communauté qui instruit la demande : économie@liffre-cormier.fr

LE RÉSEAU INITIATIVE : UN VRAI COUP DE POUCE AUX ENTREPRENEURS !

Pour encourager la création et la reprise d'entreprises, Liffré-Cormier Communauté soutient financièrement les associations Initiative Rennes et Initiative Pays de Fougères par le versement de subventions. Ces structures accompagnent les entrepreneurs du territoire grâce à un prêt d'honneur à taux zéro, un suivi personnalisé et un parrainage par des chefs d'entreprise expérimentés.

En 2025, une douzaine d'entreprises du territoire ont bénéficié de cet accompagnement : restaurant, boulangerie-pâtisserie, maison bien-être, lunetterie, boutique de lingerie, salon de coiffure et diverses entreprises artisanales.

Vous avez un projet de création ou reprise d'entreprise sur Liffré-Cormier Communauté ?

Contactez le service économique à économie@liffre-cormier.fr



SAVE THE DATE :
Facturation électronique :
préparez-vous dès maintenant !
le mercredi 19 novembre 2025 à 19h.
À l'Espace Intergénération - Salle Méliès à LIFFRÉ

Pour + d'infos, contactez le service économique
économie@liffre-cormier.fr ou par téléphone au 02 99 68 31 31
Inscription : www.liffre-cormier.fr

EMPLOI

Événements à venir

- Atelier culinaire "**Bien dans son assiette, bien dans sa tête**", animé par Au Goût du Jour, le lundi 24 novembre 2025 à Liffré - Inscription auprès des PAE.
- Atelier théâtre "**J'entre en scène**" - atelier de préparation à l'entretien d'embauche - Premier trimestre 2026 (les dates ne sont pas encore fixées) - renseignements auprès des PAE

Contact : emploi@liffre-cormier.fr

PASS COMMERCE ET ARTISANAT

Les bénéficiaires

Après la réalisation de leurs investissements et la concrétisation de leur projet, les entreprises suivantes ont pu percevoir leur subvention PASS Commerce et Artisanat :

BREIZH RANDO CYCLE

Vente et réparation de vélos - SAINT-AUBIN-DU-CORMIER

CHEZ NANETTE

Salon de thé - SAINT-AUBIN-DU-CORMIER

LA FERME DES SAVEURS

Restaurant - GOSNÉ

LA MIE GOBY

Boulangerie pâtisserie - CHASNE-SUR-ILLET

LE PETIT BÉGUIN

Boulangerie pâtisserie - SAINT-AUBIN-DU-CORMIER

LES PAPILLES DU BOUCHER

Boucherie-charcuterie - GOSNÉ

O'COURT BOUILLON

Restaurant - SAINT-AUBIN-DU-CORMIER

Le Pass Commerce et Artisanat est un dispositif d'aide cofinancée par Liffré-Cormier Communauté et la Région Bretagne, qui permet de prendre en charge une partie de l'investissement du projet dans le cadre d'une création, d'une reprise ou d'une modernisation d'une activité commerciale ou artisanale.

AMÉNAGEMENT : ZONE DE LA MOTTAIS 2 À SAINT-AUBIN-DU-CORMIER

POURSUITE DES TRAVAUX D'AMÉNAGEMENT DE LA TRANCHE 2

La tranche 2 de la Zone d'Aménagement Concertée de Mottais 2 poursuit sa transformation avec des travaux inscrits dans une démarche de développement économique et d'amélioration du cadre de vie.

La livraison de la voie mixte piétons-cycles, le long de la rue de Haute Bretagne, et l'aménagement de la voie communale n°17, pour la fin de l'année 2025 constituent une étape majeure afin de favoriser la mobilité et l'attractivité de cette zone d'activité économique.

En parallèle, les travaux se poursuivront en janvier 2026 avec l'aménagement de la rue de Cornouailles. Cette nouvelle phase, dont la fin est envisagée au printemps 2026, portera notamment sur la requalification de la voirie et l'amélioration des cheminements piétons et cyclables le long de cette voie structurante.

À travers ces interventions, la collectivité affirme sa volonté de soutenir un aménagement cohérent, durable et propice à l'attractivité économique du territoire.

UN AMÉNAGEMENT QUI INTÈGRE L'ENVIRONNEMENT

Liffré-Cormier Communauté poursuit son engagement en faveur d'un aménagement durable de son territoire, y compris dans le cadre de ses projets économiques. Sur la ZAC de la Mottais, un premier travail a été mené pour rétablir le cours d'eau de la Mottais dans son lit d'origine, sur une parcelle destinée à être prochainement commercialisée. Cette intervention permet de préserver les équilibres écologiques du site tout en conciliant développement économique et respect de l'environnement.

En parallèle, dans le cadre de la GEMAPI, l'Unité de Gestion Vilaine Ouest du Bassin Versant de la Vilaine engage des travaux complémentaires de renaturation sur ce même cours d'eau, situé au sud de la ZAC. L'objectif est de restaurer la qualité écologique du milieu aquatique et de favoriser la biodiversité locale.

Ces actions coordonnées témoignent d'une volonté partagée de construire un territoire à la fois attractif et respectueux de ses ressources naturelles.





RANDO GOURMANDE ET BIODIVERSITÉ

Le samedi 13 septembre 2025, la collectivité organisait une randonnée gourmande et biodiversité sur la commune de Mézières-sur-Couesnon. Les participants ont pu découvrir la Vallée du Couesnon sous l'angle de la biodiversité grâce à l'accompagnement tout au long du parcours de l'animatrice de « Graine de Coquelicots ». En milieu de parcours, une visite de la Bergerie « Grain d'Orge » a également été organisée, agrémentée d'une dégustation des fromages et yaourts au lait de brebis produits sur place !

Cet évènement était organisé dans le cadre du Projet Agricole et Alimentaire Territorial et de la stratégie biodiversité de Liffré-Cormier Communauté.



LABELLISATION PAAT DE NIVEAU 2

Le Projet Agricole et Alimentaire de Liffré-Cormier Communauté a été reconnu de niveau 2 pour la période 2025-2030 par le Ministère de l'Agriculture, de l'Agroalimentaire et de la Souveraineté Alimentaire.

31 PLANS ALIMENTAIRES SONT LABELLISÉS EN

BRETAGNE,

13 DE NIVEAU 1

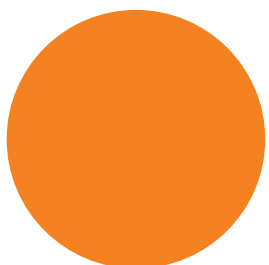
ET 18 DE NIVEAU 2, DONT LIFFRÉ-CORMIER !

Cette labellisation met en lumière le programme d'actions mené par la collectivité afin de proposer une alimentation saine, durable et accessible à tous. Les actions concernent la filière amont (production agricole et transformation) et la filière aval (commercialisation et consommation). Cette dynamique territoriale engagée depuis plusieurs années s'adresse à un large public : les agriculteurs, les transformateurs, les distributeurs, les commerçants, les artisans, les restaurations collectives, les restaurants commerciaux, les structures d'aide alimentaires, les consommateurs...

DES LÉGUMES BIO ET LOCAUX DANS LES CANTINES

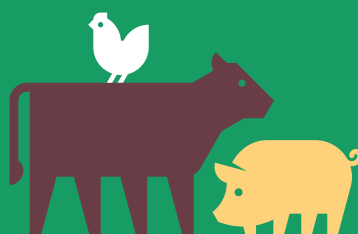
Une action emblématique est en cours d'expérimentation : la planification du maraîchage à destination des restaurants scolaires communaux. Engagé en début d'année 2025, ce projet a permis de mettre en relation 6 maraîchers bio du territoire avec les restaurants scolaires communaux.

Objectifs : définir précisément les besoins des uns et l'offre des autres pour aboutir au résultat attendu : des légumes bio et locaux dans les cantines dès la rentrée 2025 et pour les années à venir. La finalité du projet est de pouvoir structurer cette coopération maraîchers/cantines pour que l'approvisionnement soit le plus durable possible. En signant une convention de partenariat les parties s'engagent à respecter les volumes envisagés pour l'année à venir et permettre, d'une part, aux maraîchers de pouvoir mettre en culture les quantités adaptées et d'autre part, aux restaurants scolaires de pouvoir assurer l'origine des légumes de leurs menus. Il s'agit d'une démarche gagnant/gagnant... surtout pour les enfants qui vont régaler leurs papilles !



PAAT

Projet agricole &
alimentaire territorial





ACCUEILLIR UN JEUNE CHEZ SOI : UNE DÉMARCHE D'ENTRAIDE ET DE SOLIDARITÉ

En partenariat avec **La Maison en Ville**, Liffré-Cormier Communauté soutient la « cohabitation intergénérationnelle solidaire ».

Depuis plus de 25 ans, l'association **La Maison en Ville** propose aux apprentis, aux jeunes actifs ou aux étudiants un hébergement solidaire chez l'habitant – une personne ou un couple à la retraite. Pour le logeur, il s'agit de mettre à disposition une chambre en donnant accès à la cuisine et à la salle de bains. En contrepartie, le jeune logé s'engage à apporter une présence, de l'entraide avec des petits coups de main qui facilitent le quotidien, et un complément financier pouvant aller d'une simple participation aux charges à un loyer solidaire. L'accueil court généralement sur des périodes allant de 6 à 10 mois, mais peut également se faire sur des périodes plus courtes. Ainsi, la cohabitation solidaire permet de valoriser le lien intergénérationnel et chacun se trouve enrichi de cette expérience d'accueil. Cette entraide mutuelle permet aussi à des jeunes aux ressources limitées de se loger à coût raisonnable.

En pratique, **La Maison en Ville** assure le recrutement des jeunes et sécurise l'accueil par un cadre juridique, avec la signature d'une convention entre logeur et logé. L'accompagnement effectué tout au long de la cohabitation permet de se reposer sur un tiers pour une cohabitation en harmonie. L'association a ainsi accompagné plus de 550 binômes en Ille et Vilaine, alors pourquoi pas vous ?

**Vous souhaitez en savoir plus, contactez La Maison en Ville, Au Jeu de Paume, 12 rue Saint-Louis à Rennes
Tel : 02 23 20 55 39 - info@laimaisonenville.fr
www.laimaisonenville.fr**



S'INFORMER POUR MIEUX RÉNOVER :

Liffré-Cormier Communauté apporte un soutien financier permettant d'assurer des permanences de conseils. Ces permanences sur rendez-vous sont gratuites et neutres.

ALEC /

L'AGENCE LOCALE DE L'ÉNERGIE ET DU CLIMAT :

Pour vous renseigner sur la rénovation énergétique >

Prise de rendez-vous auprès de l'ALEC

02 99 35 23 50 – infoenergie@alec-rennes.org

Permanences :

Le vendredi 21 novembre

à Saint-Aubin-adu-Cormier – 9h30 – 16h

Le mercredi 3 décembre,

à l'espace de Coworking de La Bouëxière – 9h30 – 16h

ARCHITECTES- CONSEILLERS :

Pour un projet de construction, d'extension, de rénovation

Prise de rendez-vous auprès de Liffré-Cormier Communauté

02 99 68 31 31

Le lundi 24 novembre – 9h30-12h30, à Saint-Aubin-du-Cormier, au Pôle de Services et de Proximité

Le samedi 29 novembre – 9h-12h, à la mairie de La Bouëxière

Le lundi 08 décembre – 9h-12h30 à Liffré, 2 rue de l'Orgerais

ADIL / L'AGENCE DEPARTEMENTALE D'INFORMATION SUR LE LOGEMENT :

Prise de rendez-vous auprès de l'ADIL

02 99 78 47 84 – contact@adil35.org.

Les permanences ont lieu de 9h30 à 12h, à Liffré, 2 rue de l'Orgerais

Le vendredi 12 décembre

CLIC / LE CENTRE LOCAL D'INFORMATION ET DE COORDINATION :

Pour accompagner les aînés et les aidants. Prise de rendez-vous rdv auprès du CLIC

02 99 98 60 23 – clic@assohautebretagne.fr.

Les permanences ont lieu de 14h à 16h30, à l'espace des partenaires de proximité de Liffré :

Le vendredi 21 novembre

Le vendredi 5 décembre

Le vendredi 19 décembre

VENEZ DÉCOUVRIR COMMENT METTRE EN PLACE UN PROJET DE RÉNOVATION

Liffré-Cormier Communauté, en partenariat avec l'Agence Locale de l'Énergie et du Climat (ALEC) du Pays de Rennes, vous propose une

**VISITE DE MAISON RÉNOVÉE À LA BOUËXIÈRE,
LE SAMEDI 22 NOVEMBRE 2025 À 10H.**

SYNTHÈSE DU
DIAGNOSTIC

PLAN LOCAL D'URBANISME INTERCOMMUNAL HABITAT

PREMIÈRE PHASE DE L'ÉLABORATION DU PLUi-H : LE DIAGNOSTIC DU TERRITOIRE

IL A ÉTÉ RÉALISÉ À PARTIR DE DONNÉES
DONT LES RÉSULTATS D'UN QUESTIONNAIRE
HABITANTS ET D'ATELIERS CITOYENS.

Une animation de 3 minutes est en ligne sur le site internet de Liffre-Cormier Communauté (www.liffre-cormier.fr) pour comprendre la démarche PLUi-H, de manière pédagogique et attractive.



Un registre de concertation (sous formats dématérialisé et papier) est mis en place afin de recueillir les contributions, un questionnaire a été distribué dans toutes les boîtes aux lettres de Liffre-Cormier Communauté et cinq ateliers citoyens se sont tenus afin de favoriser la participation des habitants à l'élaboration du PLUi-H.

535 réponses au questionnaire (papier et en ligne) distribué dans le Quoi de 9 n°18.

5 ateliers citoyens

Préalable indispensable à l'élaboration du PLUi-H, ce diagnostic territorial permet ainsi de dresser un état des lieux du territoire sur des thématiques stratégiques en lien avec le quotidien des habitants et usagers de Liffre-Cormier Communauté : **logement, développement économique, mobilité...**



L'OBJECTIF DU DIAGNOSTIC EST D'IDENTIFIER LES ENJEUX AUXQUELS LE PLU*i*-H DEVRA RÉPONDRE.

LES DÉFIS DE L'HABITAT

Les principaux enjeux identifiés :

- > **Améliorer** le confort du parc de logements en favorisant la rénovation énergétique
- > **Poursuivre** les dynamiques partenariales pour intervenir en renouvellement urbain
- > **Diversifier** les typologies de logements pour permettre le parcours résidentiel
- > **Adapter** spécifiquement l'offre de logements aux besoins des personnes vieillissantes

Le territoire se distingue par une population **jeune et familiale**, avec une **croissance démographique** soutenue, portée par une forte attractivité résidentielle. La maison individuelle domine l'offre, bien qu'une **diversification** commence à émerger sur **Liffré, Saint-Aubin-du-Cormier** et **La Bouëxière**. On observe une forte tension sur le parc locatif, public comme privé, avec une **forte demande** émanant des jeunes, des seniors, des personnes seules et des familles monoparentales.



38%

DES RÉSIDENCES PRINCIPALES
SONT EN SOUS-OCCUPATION.

10%

DES MÉNAGES VIVENT DANS
UN LOGEMENT EN SITUATION
DE PRÉCARITÉ ÉNERGÉTIQUE.



LES DÉFIS DE L'AMÉNAGEMENT ET DU DÉVELOPPEMENT URBAIN

Les principaux enjeux identifiés :

- > **Rééquilibrer** le développement autour des bourgs et centres urbains existants
- > **Poursuivre** la densification dans les enveloppes urbaines
- > **Donner** une identité forte aux espaces publics pour dynamiser les lieux de vie et de rencontre
- > **Réduire** la consommation d'espaces agricoles, naturels et forestiers (ENAF)

L'**urbanisation** est principalement concentrée autour de **trois pôles** (Liffré, Saint-Aubin-du-Cormier, La Bouëxière), prenant principalement la forme de lotissements pavillonnaires qui tendent à banaliser le paysage urbain et à impacter fortement la consommation **d'ENAF**. Ce modèle résidentiel actuel présente une densité globalement faible, ce qui interroge sur sa **durabilité**.

225,7 HA DE TERRES AGRICOLES,
NATURELLES ET FORESTIÈRES CONSOMMÉES
SUR LA PÉRIODE 2011-2021 MAJORITAIREMENT
DESTINÉES À LA CONSTRUCTION
DE LOGEMENTS ET À L'ACCUEIL D'ACTIVITÉS
ÉCONOMIQUES



LES DÉFIS DE LA BIODIVERSITÉ, DE L'AGRICULTURE ET DE L'ALIMENTATION

Les principaux enjeux identifiés :

- > **Préserver** et **améliorer** la qualité écologique des cours d'eau et des périmètres de captage d'eau potable
- > **Continuer** à recenser et protéger les haies, arbres et boisements
- > **Développer** des pratiques agricoles diversifiées, adaptées au territoire et soutenir l'installation d'agriculteurs

Depuis 1970, le nombre **d'exploitations agricoles** a **diminué de 85%**, suivant la tendance nationale. L'agriculture locale est principalement orientée vers la branche bovine, avec une forte spécialisation en production laitière. Le territoire présente également de forts **enjeux environnementaux**, dont la qualité de l'eau.

Le paysage se distingue par un **patrimoine naturel remarquable** caractérisé par un fort maillage bocager, vecteur de **biodiversité** et de **services écologiques**.

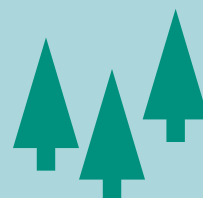


45%

DE LA PRODUCTION AGRICOLE SE CARACTÉRISE
PAR DE L'ÉLEVAGE BOVIN LAITIÈRE

25%

DU TERRITOIRE
EST CONSTITUÉ
DE FORÊTS



LES DÉFIS DE L'ÉCONOMIE, DU TOURISME ET DE LA CULTURE

Les principaux enjeux identifiés :

- > **Travailler** les facteurs d'attractivité du territoire
- > **Développer** des emplois variés dont ceux de la sphère productive
- > **Mobiliser** le potentiel de densification des zones d'activités économiques

Le territoire connaît une **croissance démographique** plus rapide que celle de l'emploi, accentuant sa fonction résidentielle. L'économie locale évolue : les emplois liés à la production diminuent, tandis que ceux tournés vers les besoins quotidiens des habitants augmentent (services, commerces...).

Le territoire bénéficie également d'une **offre culturelle** et d'un **patrimoine naturel et historique** riche. Une réflexion est menée pour mieux valoriser ces atouts touristiques et capter davantage de visiteurs.



LES DÉFIS DE LA TRANSITION, DE LA MOBILITÉ ET DES ÉNERGIES RENOUVELABLES

Les principaux enjeux identifiés :

- > **Améliorer** la participation du territoire à la diminution des Gaz à Effet de Serre (GES) ainsi qu'au maintien de la qualité de l'air en encourageant le report modal vers les mobilités douces.
- > **Réduire** l'impact des îlots de chaleur urbain

Le territoire est marqué par une **dépendance à la voiture individuelle**, malgré la présence de deux lignes BreizhGo, d'une navette intercommunale et de la proximité avec deux gares. Dans ce contexte, le territoire s'engage pour une **mobilité plus durable**, notamment en développant et sécurisant les pistes cyclables ainsi qu'en favorisant le covoiturage (Blablacar Daily). Les émissions de GES sur le territoire sont globalement stables depuis 2010 malgré une augmentation de 4% des émissions liées à la mobilité.

En parallèle, le développement des **énergies renouvelables** progresse. En 2022, elles représentaient 13 % de la consommation locale d'énergie dont le bois en est la principale source.



DE LA MOITIÉ DES ACTIFS TRAVAILLENT EN DEHORS DU TERRITOIRE



57,2% DES MÉNAGES DISPOSENT D'AU MOINS DEUX VÉHICULES



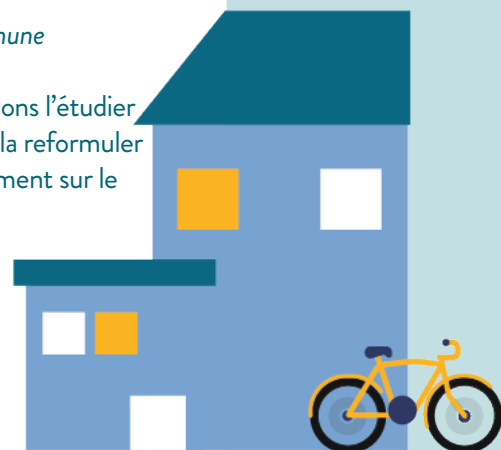
PLUi-H – REGISTRE DE CONCERTATION

Dans le cadre de l'élaboration du PLUi-H, un registre de concertation est disponible à l'accueil de toutes les communes du territoire.

Le registre de concertation présent à l'accueil de la commune de Saint-Aubin-du-Cormier a été égaré.

Si vous y aviez déposé une contribution et afin que nous puissions l'étudier dans le cadre de l'élaboration du PLUi-H, nous vous incitons à la reformuler soit sur le nouveau registre disponible en mairie, soit directement sur le registre dématérialisé disponible à l'adresse :

WWW.PLUi-H-LIFFRE-CORMIER.FR



UN TRAITEMENT DES EAUX USÉES TRÈS PERFORMANT POUR LES NOUVELLES STATIONS D'ÉPURATION

L'eau devient un enjeu majeur pour le territoire. Consciente de l'importance du traitement des eaux usées, Liffré-Cormier Communauté a engagé un ambitieux programme d'investissement pour moderniser ses stations d'épuration.

DEUX PROJETS STRUCTURANTS ONT ÉTÉ VALIDÉS :
LA CONSTRUCTION D'UNE **NOUVELLE STATION D'ÉPURATION DES EAUX USÉES (STEP)**
À SAINT-AUBIN-DU-CORMIER (6,1 M€ HT)
ET L'EXTENSION DE CELLE DE LA BOUËXIÈRE (4,7 M€ HT).

LEURS OBJECTIFS : atteindre un bon état des eaux grâce à un traitement biologique poussé et un traitement quaternaire des micropolluants des rejets.

Ces projets intègrent une dimension environnementale forte avec l'installation de panneaux photovoltaïques sur les unités de traitement. Les marchés ont été attribués en mars 2025 au groupement OTV, RVL, Vauban GC et Le Du Industrie.

UN TRAITEMENT DES MICROPOLLUANTS À L'OZONE
Liffré-Cormier a retenu ce procédé pour son efficacité à éradiquer une grande partie des micropolluants (pesticides, les produits utilisés dans les peintures, shampoings et autres nettoyants, les métaux...) qui

sont de plus en plus présents dans les eaux usées. Cette technique de traitement est aussi un rempart contre l'antibio résistance. Ce dispositif de traitement par l'ozone associé à la filtration biologique (zone de rejet végétalisée qui vient compléter la station d'épuration de Saint-Aubin-du-Cormier) permettra l'élimination de certains micropolluants, répondant aux objectifs de la future DERU (Directive Eaux Urbaines Résiduaires Révisée) :

LES PESTICIDES :

> **AMPA** : un des métabolites du glyphosate (molécule issue de la dégradation du glyphosate), également issu de la dégradation de molécules contenues dans les lessives, détergents ou liquides de refroidissement.

> **2-4 MCPA** : famille des herbicides

LES NONYLPHÉNOLS : utilisés dans les peintures, shampoings, production de pâtes et papiers, extraction et production du pétrole, certains produits nettoyants domestiques...

LES MÉTAUX (Cuivre, Nickel, Zinc, Cadmium...) : dû aux raffineries, production de pesticides...

Le traitement à l'ozone vient renforcer les traitements habituels, déjà mis en place. Les déchets de l'ozonation passent alors dans un lit de sable de 5 à 6 mètres de haut, où ils sont assimilés par l'activité biologique du filtrat : un vrai HLM à bactéries.

100 % de l'eau devient ainsi recyclable assure Véolia initiateur de cette technique.



LES TRAVAUX À VENIR SUR LE TERRITOIRE DE LIFFRÉ-CORMIER DE JUIN À OCTOBRE 2025

Liffré-Cormier Communauté lance un programme de renouvellement de canalisations fuyardes en eau potable et assainissement, afin de préserver la ressource en eau.

Le marché a été attribué en janvier 2025 à un groupement d'entreprises dont le mandataire est la société CISE TP pour un montant total de 1 730 723,20 € HT et bénéficie d'une subvention de l'agence de l'eau.



À LIFFRÉ : Rue Théodore Botrel

Du 24 novembre au 19 décembre 2025

Renouvellement de 300 mètres de canalisation d'eau potable et 10 branchements. Renouvellement de 210 ml de canalisation d'eaux usées et 3 branchements pour un montant de 130 931€ HT.



À LIFFRÉ Secteurs le Moulin, Le Bérue

Du 3 novembre 2025 au 23 janvier 2026

Renouvellement de 1900 ml de canalisation d'eau potable et 26 branchements, pour un montant de 272 276€ HT.

À LIFFRÉ :

Rue de Rennes et rue de la Bretonnière - jusqu'au 28 novembre 2025

Renouvellement de 700 ml de canalisation d'eau potable et 14 branchements. Renouvellement de 700 ml de canalisation d'eaux usées et 18 branchements pour un montant de 503 825€ HT.



L'APPEL À PROJET FAIT LE PLEIN :

Depuis 2023, Liffre-Cormier a lancé un appel à projet « Agissons pour le climat » afin de financer des projets associatifs dans le champ des transitions.

L'APPEL À PROJET « AGISSONS POUR LE CLIMAT » a pour objectif de valoriser les actions portées par les acteurs du territoire et leur permettre de développer des actions concrètes en faveur de la transition écologique. Il s'agit d'un soutien financier, un « coup de pouce » aux acteurs locaux, pour la réalisation de leurs projets ou pour leur permettre de développer de nouveaux projets.

CETTE ANNÉE 7 PROJETS ONT ÉTÉ SOUTENUS :



ASSOCIATION CINÉMA MAUCLERC
CINÉ-CONFÉRENCE «CONTREPOISONS UN COMBAT CITOYEN»



LE REPÈRE
ESPACE DE COWORKING /
RESSOURCERIE MERCERIE



ADAPEI 35 - EAM LES COURTILS
UN PARCOURS SENSORIEL VÉGÉTALISÉ
ET REFUGE LPO



CURIEX DE NATURE
CONCEPTION ET CONSTRUCTION D'UN
SÉCHOIR SOLAIRE



MEZ'IDÉES CITOYENNES
FÊTES DES POSSIBLES (ANIMATION)



LIFFRE'ÉCHANGE
WENDOVER SE MET AU VERT (BÂCHE)



CHANGEONS EN FESTIVAL
AU PRÉ DU SON : UN FESTIVAL ENGAGÉ

UN ATELIER DE CUISINE SAINE ET DURABLE

SAMEDI 29 NOVEMBRE DE 14H À 17H, nous vous proposons un atelier de cuisine gratuit au TACOT (Place de la République à Liffre).

Inscription obligatoire, nombre de place limité
<https://www.liffre-cormier.fr/evenement/atelier-cuisine/>

AU PROGRAMME :

DÉCOUVRIR DE NOUVELLES RECETTES À BASE DE PRODUITS SAINS, DURABLES ET ACCESSIBLES À TOUS, SANS OUBLIER LA DÉGUSTATION EN FIN D'ATELIER !

ENVIE DE TESTER LE VÉLO ÉLECTRIQUE ?



Le service **Vé'loc** de Liffre-Cormier propose une location de vélos à assistance électrique pour vous permettre de découvrir les nombreux avantages de ce mode de transport économique, pratique et respectueux de l'environnement. Vé'loc est accessible à tous les habitants des 9 communes de Liffre-Cormier Communauté.

JE SUIS INTÉRESSÉ, COMMENT FAIRE ?

Pré-inscrivez-vous sur la liste d'attente en complétant le formulaire disponible sur www.liffre-cormier.fr

La communauté de communes vous recontactera pour confirmer la disponibilité d'un vélo. Une fois le contrat signé avec la communauté de communes, nous vous contacterons pour vous informer des modalités de retrait de votre vélo.



COVOITURAGE DU QUOTIDIEN : DE NOUVELLES MODALITÉS À PARTIR DU 1^{ER} OCTOBRE 2025

Depuis septembre 2024, Liffré-Cormier Communauté soutient le covoiturage du quotidien avec l'application BlaBlaCar Daily. L'objectif est simple : encourager les habitants à partager leurs trajets domicile-travail pour réduire les émissions de CO₂, alléger les dépenses liées à la voiture et favoriser la solidarité. Le dispositif connaît un véritable engouement sur le territoire : déjà plusieurs centaines d'inscrits et des milliers de trajets partagés en moins d'un an.

À COMPTER DU 1^{ER} OCTOBRE 2025,
LES MODALITÉS DE FINANCEMENT ÉVOLUENT :

Pour les conducteurs : ils reçoivent 1,50 € dès 2 km parcourus, puis +0,10 € par km, avec un plafond fixé à 2,50 € par passager et par trajet.

Pour les passagers : une participation unique de 0,50 € par trajet est désormais demandée (jusqu'à 60 km). Le reste est pris en charge par Liffré-Cormier Communauté.

Ce nouvel équilibre vise à maintenir une indemnisation attractive pour les conducteurs tout en instaurant une contribution symbolique des passagers.

LE FONCTIONNEMENT RESTE IDENTIQUE :
TÉLÉCHARGEZ L'APPLICATION BLABLACAR DAILY,

Renseignez vos trajets réguliers,

L'application vous met automatiquement en relation avec d'autres usagers qui effectuent le même trajet,

Les points de rendez-vous sont proposés avec un minimum de détour pour le conducteur.

Huit aires aménagées permettent de faciliter les rendez-vous entre covoitureurs : à Liffré, Saint-Aubin-du-Cormier, La Bouëxière, Chasné-sur-Illet, Dourdain, Ercé-près-Liffré et Gosné.

+ d'infos sur : www.liffre-cormier.fr



BREIZH GO NOUVELLE NUMÉROTATION DES CARS

Afin d'éviter aux usagers du réseau BreizhGo toute confusion entre deux lignes de car portant le même numéro, mais circulant dans deux départements différents, la Région a souhaité clarifier l'offre de transport interurbain en renommant les numéros de lignes de manière spécifique pour chaque département. **La nouvelle numérotation** est en centaine évitant ainsi toute confusion entre les départements et le préfixe choisi est le dernier chiffre du département : **5 pour l'Ille-et-Vilaine,**

SUR NOTRE TERRITOIRE :

LA LIGNE 9A (Fougères-Rennes) DEVIENT LA LIGNE 590

LA LIGNE 9B (Liffré-Rennes) DEVIENT LA LIGNE 591

DONNEZ VOTRE AVIS !

Du 3 au 21 novembre 2025, la Région Bretagne lance une grande consultation en ligne auprès des usagers et des non-usagers du réseau des cars interurbains BreizhGo desservant les départements de l'Ille-et-Vilaine et du Finistère. Il s'agit de recueillir les avis sur toutes les composantes de ce service public de transport qu'il s'agisse de la desserte, des horaires, des tarifs, des équipements, des arrêts, etc. Les réponses serviront à préparer le renouvellement des délégations de service public qui interviendront en 2028.

Votre participation est nécessaire !

POUR RÉPONDRE AU QUESTIONNAIRE POUR L'ILLE-ET-VILAINE :

Toute l'information : <https://www.breizhgo.bzh/>



SAVOIR ROULER À VÉLO

Le dispositif « Savoir Rouler à Vélo » apprend aux enfants à se déplacer en vélo pour l'entrée au collège et ancre les réflexes d'aller vers une mobilité décarbonnée dès le plus jeune âge.

Le SRV en chiffre année 2024-2025 c'est :

- 22 classes
- 550 élèves formés
- un cycle de 10h réparti en 4 séances
- 4 éducateurs sportifs formés au SRV et disposant d'un agrément Education Nationale



L'ACCUEIL TOURISTIQUE : BELLE MÉTÉO, BELLE SAISON !



1330 VISITEURS SUR LES POINTS INFOS TOURISME :

1330 personnes ont été accueillies cette année en itinérance et au point d'information touristique saisonnier situé place Alexandre Veillard à Saint-Aubin-du-Cormier. Les demandes ont portées plus particulièrement sur les chemins de randonnée et le patrimoine historique du territoire de Liffré-Cormier.

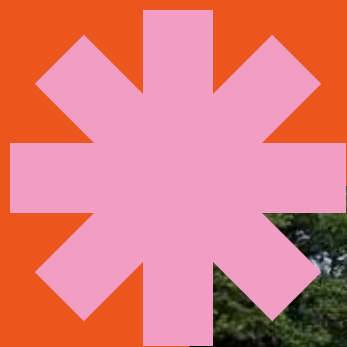
LES RENDEZ-VOUS DE L'ÉTÉ,

Un public toujours présent pour ce temps fort de la saison estivale avec 556 personnes qui ont pu profiter des animations proposées sur tout le territoire. Le public est venu en nombre aux spectacles «Don't Worry», «Rue des Astres», «La vie trépidante des illustres anonymes» et «Hector le pêcheur» programmés par Liffré-Cormier.

LES JOURNÉES DU PATRIMOINE

Succès pour les journées du patrimoine qui permettaient notamment de découvrir l'avancée du chantier de rénovation des vestiges du château de Saint-Aubin-du-Cormier et le village de Sérigné situé entre Liffré et La Bouëxière.





MATINÉE BIODIVERSITÉ À MI-FORÊT : À LA DÉCOUVERTE DE LA NATURE EN FAMILLE

Le samedi 4 octobre 2025, la forêt de Rennes a accueilli une matinée biodiversité à Mi-Forêt, placée sous le signe de la découverte, du jeu et du partage en famille.

Organisée dans le cadre de la parentalité, cette animation a rassemblé une trentaine de familles, venues explorer la nature autrement, au cœur du massif forestier.

CE QUI S'EST PASSÉ :

UN RALLYE NATURE animé par la LPO (Ligue pour la Protection des Oiseaux) pour apprendre à reconnaître les richesses de la forêt et comprendre les gestes simples pour préserver la biodiversité,



UN ATELIER DE FABRICATION DE NICHOURS pour les plus grands, animé par Les Mains dans le Bois, afin d'offrir un abri aux mésanges,

UN PARCOURS SENSORIEL pour les plus petits, animé par les agents de Liffre-Cormier, entre atelier senteur, fabrication de cadres avec ce qui nous entoure, Birdy Memory, chemin des oiseaux, jeux de société, bingo de la nature et lectures sur le thème de la forêt.

Dans une ambiance conviviale et curieuse, parents et enfants ont pu observer, toucher, sentir et comprendre la nature qui les entoure. Une belle occasion de créer du lien entre générations et de renforcer la sensibilisation à la biodiversité locale.

Cette matinée a été financée par la Région Bretagne et l'Union européenne.



La petite série des espèces du territoire

RAINETTE ARBORICOLE.

Anecdote : À l'automne, alors que la plupart des grenouilles quittent les mares pour s'enfouir dans la vase, la rainette arboricole (*Hyla arborea*) fait un autre choix. Fidèle à son nom, elle préfère les hauteurs : elle se réfugie souvent dans les haies, les lisières de bois ou les buissons, parfois à plusieurs mètres du sol !

Amphibiens

Rainette arboricole
Hyla arborea
Ranig c'hlas - Grenouh de hâe

© Mickaël Monvoisin

3 - 6 cm

Espace Naturel Sensible (ENS) des Gaudriers

Étangs, roselières, mares forestières, arbres, arbustes

Protection nationale Annexe IV de la directive « Habitats »

Pour s'agripper, elle a des ventouses au bout des doigts.

CHABOT.

Anecdote : Quand l'eau des ruisseaux se refroidit, le chabot, petit poisson trapu des eaux claires, ne migre pas. Il reste caché sous les pierres, immobile, attendant le retour des beaux jours. L'automne venu, il vit au ralenti, fidèle gardien du fond du cours d'eau.

Poissons

Chabot
Cottus gobio
Penn dog - Caboch

© Guy-Luc Choquenê

10 - 15 cm

Forêt de Rennes et de Haute-Sève

Rivières à fond rocalieux

Protection nationale Annexe II de la directive « Habitats »

Étant un mauvais nageur, il se déplace la plupart du temps en faisant des petits bonds.

ALERTES AUX FRAUDES AU RIB

LIFFRÉ-CORMIER COMMUNAUTÉ NE VOUS DEMANDERA JAMAIS DE VIREMENTS OU DE MODIFICATIONS DE RIB PAR COURRIEL OU TÉLÉPHONE.

EN CAS DE RÉCEPTION D'UN COURRIEL SUSPECT, MERCI D'INFORMER LIFFRÉ-CORMIER COMMUNAUTÉ

VIGILANCE RENFORCÉE FACE AUX RÉCENTES VAGUES DE COURRIELS FRAUDULEUX ET TENTATIVES D'USURPATION CIBLANT LES COLLECTIVITÉS.

Nous tenons à vous informer que des courriels, souvent très ressemblants à nos communications officielles (signature similaire), contiennent de faux relevés d'identité bancaire (RIB) et visent à vous inciter à effectuer des virements sur des comptes frauduleux.

COMPRENDRE LA MENACE

Ces attaques, appelées fraudes au RIB ou « fraudes à la modification des coordonnées bancaires », consistent à envoyer des messages malveillants dans lesquels les fraudeurs se font passer pour Liffré-Cormier Communauté. Ils prétendent avoir modifié leurs coordonnées bancaires et vous demandent de mettre à jour vos informations de paiement.

Dans certains cas, ces courriels ne comportent pas de pièce jointe, invitant les destinataires à répondre ou à téléphoner, ce qui peut permettre aux fraudeurs de pirater les boîtes mail.

COMMENT RECONNAÎTRE UN COURRIEL FRAUDULEUX ?

- Une demande urgente ou inhabituelle de changement de RIB.
- Une adresse courriel expéditrice légèrement différente des adresses officielles de la collectivité (qui se terminent par @liffre-cormier.fr)
- Des fautes d'orthographe ou des formulations inhabituelles.
- Une pression pour agir rapidement (mentions comme « urgent », « dans les plus brefs délais »...)

QUE FAIRE EN CAS DE RÉCEPTION DE CE TYPE DE MESSAGE ?

- Ne répondez pas au courriel.
- Ne cliquez pas sur les liens et n'ouvrez pas les pièces jointes.
- N'effectuez pas de virement vers les RIB mentionnés dans ces courriels.



ANIMATIONS SENIORS - SÉJOUR

17 VACANCIERS SONT PARTIS EN SÉJOUR ADAPTÉ DANS LES CÔTES D'ARMOR, DU MARDI 16 AU VENDREDI 19 SEPTEMBRE.

Un séjour de 4 jours et 3 nuits avec un hébergement en pension complète à l'Abbaye de Saint-Jacut de la Mer et au programme : croisière sur la Rance, shopping, restaurant sur la pointe du décollé et diverses animations proposées par l'équipe.

Afin de répondre aux besoins de chacun des vacanciers, une équipe pluridisciplinaire a encadré ce séjour (infirmière, auxiliaire de vie, aide-soignante, 2 professionnels de l'équipe animation seniors et une bénévole).

Ce séjour est organisé et piloté par le service Animation Seniors du CIAS de Liffré Cormier. Il a accueilli cette année, 17 personnes âgées : 14 personnes résidents à domicile et 3 résidents de 2 EHPAD partenaires du projet : l'EHPAD Saint-Michel de Liffré et l'EHPAD Saint-Joseph de Saint-Aubin du Cormier.



SEMAINE DE LA PETITE ENFANCE :

« ENCORE ! JOUER À L'INFINI » – UNE ÉDITION 2025 PLEINE DE VIE ET DE JEUX !

Du 19 au 24 mai 2025, la Semaine de la Petite Enfance a animé tout le territoire avec une programmation joyeuse, inventive et tournée vers l'univers du jeu. Cette année, le thème « *Encore ! Jouer à l'infini* » a été le fil conducteur d'une semaine riche en découvertes, rires et complicités.

Portée par les structures d'accueil du jeune enfant, le relais petite enfance, les associations partenaires et les familles, cette édition a mis en lumière l'importance du jeu libre, de la répétition et de la créativité spontanée chez les tout-petits.

Merci aux équipes éducatives, aux partenaires, aux intervenants et aux familles pour leur belle participation et leur énergie communicative. Vivement la prochaine édition !



FANNY GIQUEL : UNE ARTISTE PLASTICIENNE DANS LES CENTRES DE LOISIRS

Fanny Gicquel est diplômée des Beaux-Arts de Rennes, elle développe un travail artistique sensible et poétique mêlant performance, sculpture, installation et dessin. Son art explore les relations entre le corps, l'espace et les matières, en créant des dispositifs immersifs et mouvants où les gestes, les formes et les interactions prennent une place centrale. Elle a été exposée dans de nombreuses institutions en France et à l'étranger et participe régulièrement à des résidences et projets participatifs.

Cette année, Fanny Gicquel est intervenue dans les centres de loisirs de Saint-Aubin-du-Cormier, Gosné et Liffré dans le cadre d'un projet artistique original, pensé pour éveiller la curiosité et la créativité des enfants. À travers plusieurs ateliers, les enfants ont découvert différentes techniques artistiques issues de l'univers de l'artiste : manipulation de matières, sculpture, performance douce, jeux de formes et de textures.

En mettant l'accent sur l'expérimentation et l'expression personnelle, Fanny Gicquel a permis aux enfants de s'initier à une forme d'art contemporain vivante, ouverte et accessible.

Le point d'orgue de ce projet a été une soirée conviviale réunissant enfants et parents autour de la création commune d'œuvres sculpturales... en pâte à pain ! Chacun a pu modeler, façonner, inventer sa forme, la voir cuire, puis la partager et la déguster dans un moment de plaisir et de convivialité.

LES ENFANTS ONT PARTAGÉ UN MOMENT PRIVILÉGIÉ AVEC LEURS PARENTS, MÊLANT CRÉATIVITÉ ET DÉCOUVERTE DE L'ART SOUS UNE FORME ORIGINALE ET CONVIVIALE.



L'ATELIER DE PHOTOGRAPHIE AU LYCÉE SIMONE VEIL, UNE AFFAIRE D'OUTRE-SOI.

Dans la salle F118 du Lycée Simone Veil de Liffré règne, chaque mercredi après-midi, une ambiance particulière faite de voix passionnées et de bruits feutrés. C'est là que l'atelier de photographie prend ses quartiers pendant quatre mois. Le temps de découvrir la photographie sous l'angle de l'art et de passer à l'acte créatif dans la foulée. Sous la houlette d'Hervé Lambrecht, enseignant et photographe, ce moment en suspension permet d'apprendre à voir et à composer une vision personnelle. L'atelier présente ses créations courant mai chaque année et gagne un public plus large encore lors de ses participations à la biennale internationale de la photographie de Rennes.

GLAZ-FESTIVAL.COM

DU 17 NOVEMBRE AU 4 JANVIER PROCHAIN AURA LIEU GLAZ#2, la deuxième édition des rencontres internationales de la photographie à Rennes et bien au-delà puisque le lycée Simone Veil de Liffré sera de la partie en accueillant en son sein l'une des trente expositions sélectionnées pour cette édition. Celle d'une photographe galloise présentée par la FFOTOGALLERY(Cardiff) et soutenue par le British Arts Council. Il s'agit de Kaylee Francis dont le travail délicat soulage du vacarme du monde mais n'élude surtout pas les enjeux de relations et d'exclusion qui hantent un certain mode de vie contemporain. Elle met en œuvre des compositions franches et fait le choix de l'espace autour des personnages ce qui les révèle un peu plus au point de nous les rendre intimes. Sa proposition rejoint celle d'un Martin Parr mélancolique ou bien celle de Mary Turner récemment exposée à La Gacilly.

Le Lycée était déjà coutumier du fait artistique mais cet événement en fait un pôle nouveau de rayonnement culturel contemporain. Le vernissage de l'exposition aura lieu le lundi 17 novembre. Le lieu sera ouvert au public jusqu'au 18 décembre.



ACTIVITÉS PHYSIQUES ADAPTÉES & SPORT SANTÉ !

Depuis septembre le parcours Activité Physique Adaptée et Sport Santé à repris en partenariat avec la Communauté Professionnelle Territoriale de Santé (CPTS) des trois forêts.

La pratique régulière d'une activité physique permet d'entretenir sa condition physique, de garder une tonicité musculaire, de la souplesse et de l'équilibre. Elle permet de prévenir les maladies cardiovasculaires et le diabète, certains cancers, l'ostéoporose et les fractures. Elle contribue aussi au bien-être mental.

POUR QUI ?

Pour les personnes sédentaires – éloignées de la pratique d'une activité physique régulière.

Pour les personnes souffrant d'une Affection Longue Durée (ALD) ou d'une maladie chronique.

Pour les personnes souhaitant reprendre une activité physique.

C'EST QUOI ?

Après un entretien motivationnel et un bilan de votre condition physique nous vous proposons ensuite de suivre une activité physique adaptée à vos besoins et capacités. Plusieurs possibilités vous sont proposées :

ACTIVITÉ PHYSIQUE ADAPTÉE INDIVIDUELLE :

10 séances d'une heure à votre domicile ou le lieu de votre choix avec un éducateur formé

ACTIVITÉ PHYSIQUE ADAPTÉE COLLECTIVE :

10 séances d'une heure en groupe sur l'un des deux créneaux : mardi 18h à Liffre ou vendredi 9h30 à Saint-Aubin-du-Cormier

MULTISPORTS SANTÉ : 1 séance hebdomadaire d'une heure de septembre à juin

+ d'information : 06 58 84 95 52

animation.sportive@liffre-cormier.fr - www.liffre-cormier.fr

Liffre = Cormier
COMMUNAUTÉ

ENVIE D'ENTREtenir
VOTRE SANTÉ ?

MULTISPORTS
santé

• **TOUS LES VENDREDIS**

COURS COLLECTIFS, DEUX CRÉNEAUX :
de 10h30 à 11h30 et de 11h30 à 12h30
2 SÉANCES D'ESSAI

LES SÉANCES SONT **ADAPTÉES** OUVERTES
À TOUS ET TOUTES.

Salle de la Jousterie de
Saint-Aubin-du-Cormier

Informations et inscription sur www.liffre-cormier.fr
Mail : animation.sportive@liffre-cormier.fr
Téléphone : 06 58 84 95 52

f

WWW.LIFFRE-CORMIER.FR

Liffre = Cormier
COMMUNAUTÉ

ACTIVITÉ PHYSIQUE
À LA *maison*

Évaluation et bilan de la condition physique -> Cycle de 10 séances d'1h -> Bilan de fin de cycle et nouvelle évaluation

VOUS RECHERCHÉZ UNE **ACTIVITÉ PERSONALISÉE ET ADAPTÉE**
À VOS BESOINS, À SUIVRE **À VOTRE DOMICILE**, ENCADRÉE PAR
DES **ÉDUCATEURS QUALIFIÉS**.

Informations et inscription sur www.liffre-cormier.fr
Mail : animation.sportive@liffre-cormier.fr
Téléphone : 06 58 84 95 52

f

WWW.LIFFRE-CORMIER.FR

AQUAZIC



Le bâtiment est fermé depuis début octobre, les travaux sont dans leur phase de finalisation, sa réouverture est prévue courant du premier trimestre 2026.

> L'Orphéon, l'école de musique est actuellement installée au 24 rue la Fontaine à Liffre.

> Le programme 2026 des activités de la piscine intercommunale sera disponible en novembre.

Pour toutes autres informations complémentaires
contacts : 02 90 09 34 12
par courriel à piscine@liffre-cormier.fr.

agenda

Jusqu'au 6 décembre :
8^{ème} rencontres auteurs & illustrateurs

DU 8 AU 29 NOVEMBRE

Exposition de planches originales et maquettes

« LES TRÉSORS DE PETITE FOURMI »

D'ANOUC BOISROBERT ET LOUIS RIGAUD.

Médiathèques d'Ercé-Près-Liffré et Saint-Aubin-du-Cormier

DU 18 NOVEMBRE AU 6 DÉCEMBRE 2025

Exposition de planches originales et d'impressions

D'ISABELLE SIMLER

Médiathèques de Liffré et Mézières-sur-Couesnon

RETROUVEZ TOUT LE PROGRAMME :



Une comptine de Noël en gallo :

Hat'ous p'tits jetuns !

Le pepa Noua a afère de vous-aotrs.

Le permier ét a ajeter tous les babaods.

Le deuzième ét a les paqeter a son bada.

Le trouézième ét a metr un biao ribandiao.

Le sien a sieudr ecrit le p'tit nom des garcâilles.

E le dêrain det tout egâiller.

P'tits jetuns

En vous ermerciant bel e ben

La perchaine anée faora se defuter dame !

© - Toutatice – Laurence Lejeune

Liffré = Cormier
COMMUNAUTÉ